

A serene landscape featuring a calm river flowing through a dense forest of tall evergreen trees. The water reflects the surrounding greenery and the sky. The scene is captured in a slightly hazy, atmospheric light. The text 'CHARTRE DÉVELOPPEMENT DURABLE' is overlaid in large, white, sans-serif font across the center of the image. There are several white and orange geometric shapes (lines and polygons) scattered across the page, some framing the text and others in the corners.

CHARTRE DÉVELOPPEMENT DURABLE

SEPTEMBRE 2022

CLESTRA

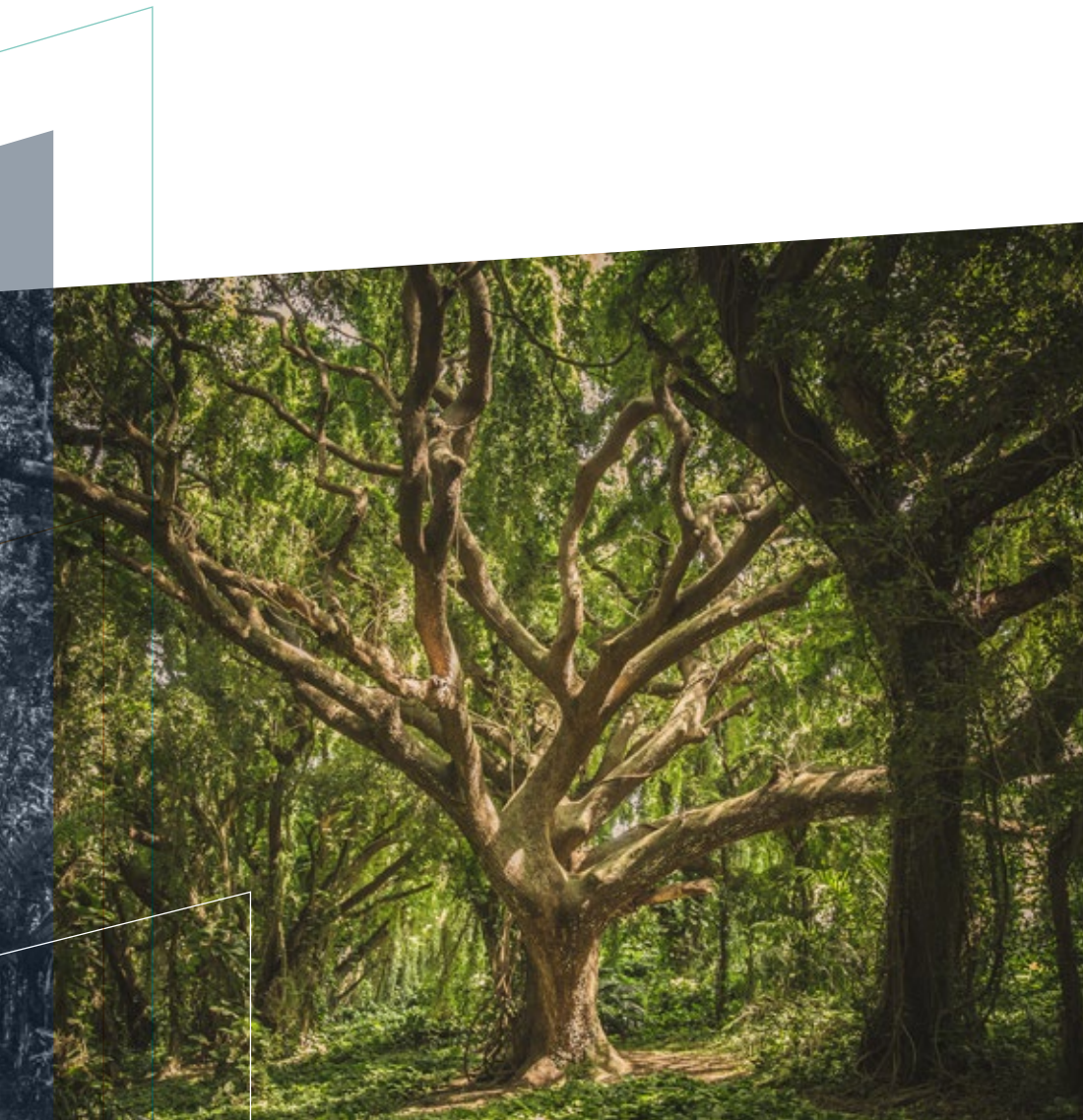
WWW.CLESTRA.COM

INDEX

POLITIQUE RSE	4
LEED®	10
BREEAM®	18
HQE®	26
CERTIFICATIONS CLESTRA	37
. ÉVALUATION TECHNIQUE EUROPÉENNE	38
. CERTIFICATION QSE	39
. ISO 9001	40
. ISO 14001	42
. ISO 45001	44
. KOSHA 18001	45
. CRADLE TO CRADLE®	46
. FICHE DE DÉCLARATION ENVIRONNEMENTALE ET SANITAIRE	49
. ÉMISSIONS DES COMPOSÉS ORGANIQUES VOLATILS	54

POLITIQUE RSE

RESPONSABILITÉS SOCIALES DE CLESTRA



Pleinement consciente de l'impact de ses activités sur les aspects sociaux et environnementaux, l'entreprise Clestra est engagée depuis de nombreuses années dans une démarche RSE. Cette démarche s'appuie sur quatre piliers :



GOVERNANCE RESPONSABLE



ENGAGEMENTS ENVIRONNEMENTAUX



RESPONSABILITÉS SOCIALES



ÉCO-CONCEPTION & ÉCONOMIE CIRCULAIRE



GOVERNANCE RESPONSABLE

TRANSPARENCE ET ÉTHIQUE

- . Une démarche RSE soutenue par l'ensemble de la direction et des collaborateurs.
- . Une charte d'éthique des affaires visant à lutter contre la corruption.
- . Une charte de la relation avec les fournisseurs prenant en compte l'ensemble des enjeux économiques et environnementaux.
- . Une charte sociale visant à rendre opérationnelle les intérêts et les pratiques de Clestra en matière de responsabilité à l'égard de ses collaborateurs.
- . Les usines Clestra sont certifiées ISO 9001 - ISO 14001 et ISO 45001.

ENGAGEMENTS ENVIRONNEMENTAUX

APPROVISIONNEMENTS RESPONSABLES

- . Une stratégie opérationnelle d'achats visant à minimiser ses impacts sur les ressources naturelles, encadrées par une charte partagée avec ses fournisseurs.
- . Nos fournisseurs sont qualifiés ISO 14001 ou système équivalent.
- . 100% de notre bois, carton et papier est issu de filières raisonnées (certification FSC / PEFC).

MAITRISE DES CONSOMMATIONS D'ÉNERGIES ACCOMPAGNÉE D' ACTIONS VISANT À LES RÉDUIRE

- . Remplacement des équipements fortement consommateurs.
- . Récupération de chaleur.
- . Utilisation d'ampoules LED avec détecteur de présence.

SUIVI MENSUEL DES CONSOMMATIONS

- . De matières.
- . D'énergies.
- . D'eau.

RÉDUCTION DES GES

- . Optimisation du transport, accompagnée du développement d'emballages réutilisables plutôt que recyclables.
- . Utilisation d'énergie à faible impact carbone.
- . Promotion de moyens de locomotion électriques ou hybrides (vélos à assistance électrique et renouvellement de la flotte automobile).

MAITRISE DE L'EAU

- . Recyclage d'eau utilisée dans les processus de fabrication, élimination des rejets externes, fonctionnement en boucle fermée.

RÉDUCTION DES DÉCHETS

- . 94% des déchets sont traités dans les filières de recyclage ou de réemploi.
- . Le traitement des déchets « dangereux » est assuré par des filières spécifiques.
- . Mise en place de consignes de tri sélectif aussi bien dans nos usines que dans nos bureaux (DIB, DIS, Aluminium, Verre, Acier...).
- . Réduction de la consommation de papier en optant pour des solutions digitales.
- . Réutilisation après lavage des gants de travail.



RESPONSABILITÉS SOCIALES

SANTÉ ET SÉCURITÉ AU TRAVAIL

- . Une animation continue est réalisée à travers des Rencontres Prévention et Sécurité, tout au long de l'année avec les salariés.
- . Un Document Unique d'évaluation des Risques Professionnels en permanence tenu à jour servant de fil conducteur aux actions de prévention.
- . Une Commission Santé et Sécurité se réunit régulièrement pour fixer les axes de prévention.
- . Un système de management de la santé et de la sécurité au travail certifié ISO 45001.

PROMOTION DE L'ÉGALITÉ FEMMES - HOMMES

- . Chez Clestra, nous avons fait du respect de l'égalité femmes-hommes une priorité. Chaque collaborateur est considéré à hauteur de ses compétences ainsi que de son travail. Aujourd'hui, Clestra compte de nombreuses femmes aux postes clés de l'entreprise. Notre groupe s'engage à poursuivre cette dynamique dans les années à venir.

PROMOTION DE LA DIVERSITÉ

- . Recrutement de nombreux apprentis en France à travers la mobilisation nationale **#1jeune1solution.**
- . Plusieurs créations de postes autour des nouvelles activités et des nouveaux projets.
- . Accessibilité de postes dans l'ensemble des organisations du groupe à travers des recrutements internes.
- . Promotion et respect de la diversité multiculturelle dans les équipes.

FORMATION

- . Accompagnement des salariés tout au long de leur carrière chez Clestra pour maintenir et faire évoluer leurs compétences.
- . Accompagnement des salariés dans leurs projets individuels.
- . Garantir l'employabilité.



ÉCO-CONCEPTION & ÉCONOMIE CIRCULAIRE

PRODUITS RÉUTILISABLES

. L'amovibilité des produits permet leur réutilisation à 100% en fonction de l'évolution des organisations.

RÉDUCTION DES DÉCHETS

. Le concept de préfabrication réduit la production de déchets dès la première étape de fabrication jusqu'à l'installation de nos solutions.

MATÉRIAUX RECYCLÉS À FAIBLE ÉMISSION

. Nos produits sont conçus avec des matériaux recyclés à faible émission de COV.

QUALITÉ DE L'AIR INTÉRIEUR

. Elle est garantie par la certification A+ dont bénéficient nos solutions.

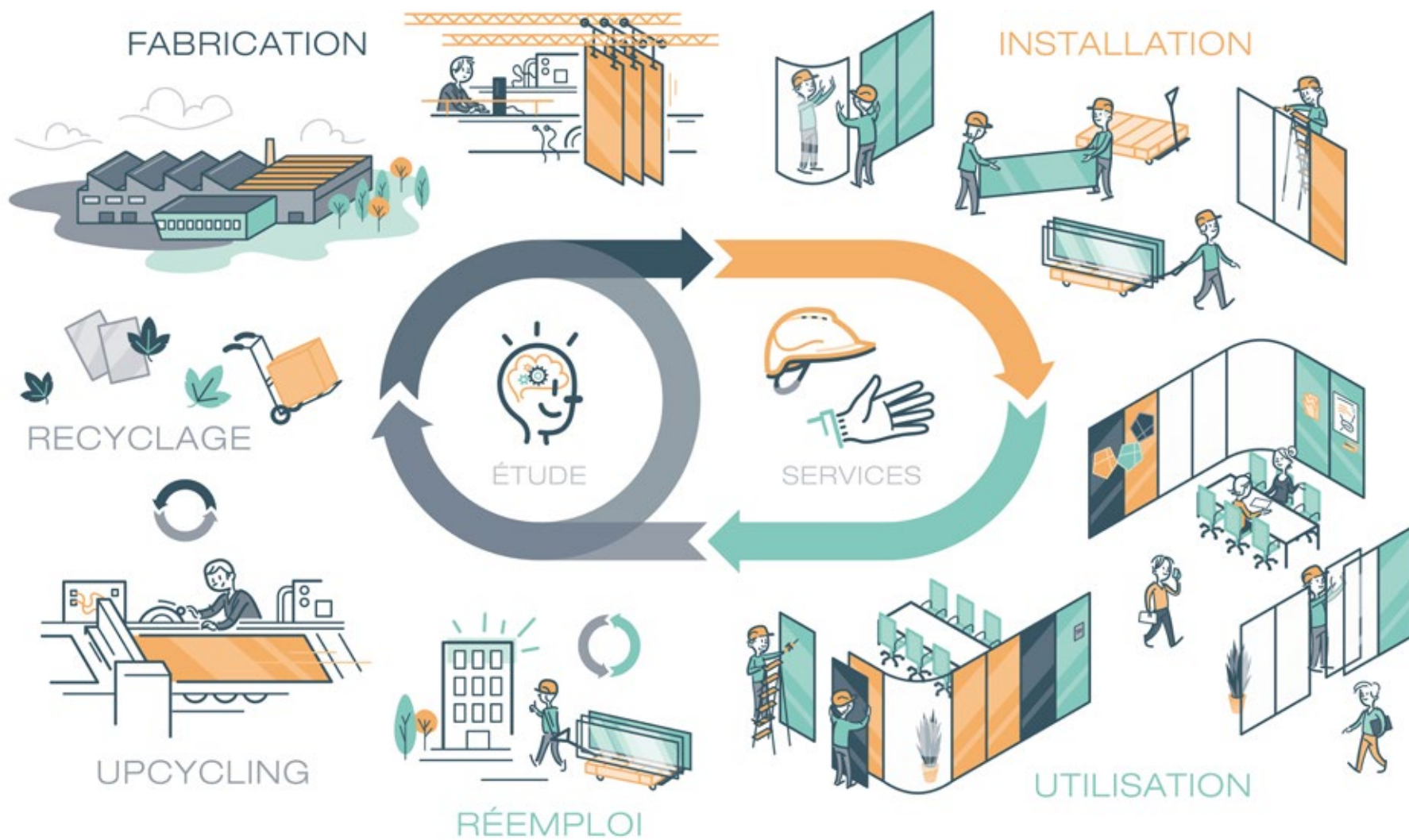
FIN DE VIE

. Démontage rapide des espaces de travail sur site.
. Possibilité de transformation et de réutilisation des produits sur de nouveaux sites.

FACILITÉ DE RECYCLAGE DES MATÉRIAUX

. Nos produits sont majoritairement recyclables et leur démontage aisé facilite les opérations de traitement des matériaux.

**L'économie circulaire,
un fondement de
l'écosystème Clestra.**



The LEED logo is centered in the upper half of the image. It features the word "LEED" in a large, white, sans-serif font, followed by a registered trademark symbol (®) inside a white circle. The background is a misty forest scene with a river reflecting the trees. There are several white and orange geometric shapes overlaid on the image, including a large orange vertical bar on the left and several white and orange outlined polygons in the corners.

LEED®

LEADERSHIP IN ENERGY AND ENVIRONMENTAL DESIGN

CLESTRA

LEED®

LEADERSHIP IN ENERGY AND ENVIRONMENTAL DESIGN



LEED est une certification de bâtiment dépendant d'une organisation gouvernementale à but non lucratif le USGBC U.S. Green Building Council.

Le système de notation LEED Green Building aide les professionnels à améliorer la qualité de leurs bâtiments et leur impact sur l'environnement. Ce système n'a pas qu'un impact positif sur la santé publique et l'environnement, mais réduit aussi les coûts d'exploitation, améliore la construction et la qualité du bâtiment, augmente potentiellement la productivité de ses occupants et contribue à créer une collectivité « durable ».

Le LEED fournit différents systèmes d'évaluation volontaires, fondés sur le consensus, orientés marché, basés sur des principes écologiques et énergétiques acquis et cherchant un équilibre entre pratiques établies et nouveaux concepts.

Actuellement le référentiel « LEED version 4.1 : Design de bâtiment et construction (LEED v.4.1 BD+C) » existe en version 4.1 datée du 25 juillet 2019.

Si nous tenons compte de cette version, les solutions Clestra ont une incidence favorable directe sur les douze chapitres suivants :

		Points disponibles	Apport potentiel Clestra
IPc1	Processus intégré	1	1
SSp1	Prévention de la pollution due aux activités de construction	Prérequis	Accomplis
MRc1	Réduction de l'impact du cycle de vie du bâtiment	2 - 6	3
MRc2	Divulgation et optimisation des produits de construction : déclaration environnementale des produits	1 - 2	2
MRc3	Divulgation et optimisation des produits de construction : approvisionnement en matières premières	1 - 2	2
MRc4	Divulgation et optimisation des produits de construction : composition des matériaux	1 - 2	2
MRc5	Gestion des déchets de construction et de démolition	1 - 2	2
EQc2	Matériaux à faible émission	1 - 3	3
EQc3	Plan de gestion de la qualité de l'air intérieur lors de la construction	1	1
EQc8	Vues de qualité	1 - 2	1
EQc9	Performances acoustiques	1 - 2	2
IPc2	Innovation	1 - 5	2
Total		28	21

IPc1

PROCESSUS INTÉGRÉ

» APPORT DE CLESTRA À CE CRÉDIT

Les cloisons Clestra offrent une grande adaptabilité à tous les espaces et possèdent des propriétés acoustiques exceptionnelles. Ces deux critères permettent d'optimiser la répartition de l'espace par personne ou par zone de travail.

SSp1

PRÉVENTION DE LA POLLUTION DÛE AUX ACTIVITÉS DE CONSTRUCTION

» APPORT DE CLESTRA À CE CRÉDIT

Les cloisons sont produites, assemblées et emballées sur le site de production et ne nécessitent qu'un montage sur place. Ceci réduit considérablement la quantité de travaux de construction sur chantier ainsi que les émissions et l'impact environnemental global lors de l'installation.

MRc1

RÉDUCTION DE L'IMPACT DU CYCLE DE VIE DU BÂTIMENT

» APPORT DE CLESTRA À CE CRÉDIT

Clestra a réalisé une analyse du cycle de vie des produits sous la forme de Fiches de Déclaration Environnementale et Sanitaire (FDES). Les paramètres estimés et disponibles comprennent les catégories suivantes :

- . Potentiel de réchauffement global (gaz à effet de serre),
- . Appauvrissement de la couche d'ozone stratosphérique,
- . Acidification des terres et des sources d'eau,
- . Eutrophisation,
- . Formation d'ozone troposphérique,
- . Épuisement des ressources énergétiques non renouvelables.

MRc2**DIVULGATION ET OPTIMISATION
DES PRODUITS DE
CONSTRUCTION : DÉCLARATION
ENVIRONNEMENTALE DE
PRODUIT**

» APPORT DE CLESTRA À CE CRÉDIT

L'ensemble des gammes de produits Clestra ont des Fiches de Déclaration Environnementale et Sanitaire (FDES). Ces FDES ont été établies conformément aux normes ISO 14025 et EN 15804 et vérifiées par une tierce partie. Ces déclarations et les certificats d'attestation sont accessibles au public.

L'ensemble des gammes de produits Clestra

MRc3**DIVULGATION ET
OPTIMISATION DES PRODUITS
DE CONSTRUCTION :
APPROVISIONNEMENT EN
MATIÈRES PREMIÈRES**

» APPORT DE CLESTRA À CE CRÉDIT

Clestra a mis en place et a certifié :

- . Le système de gestion de l'environnement conformément à la norme ISO 14001,
- . Le système de gestion de la qualité conformément à la norme ISO 9001,
- . Le système de gestion de la sécurité conformément à la norme ISO 45001.

Nos produits ont obtenu l'Évaluation Technique Européen (ETE).

Les panneaux de bois utilisés pour les pièces en bois sont labellisés FSC/PEFC, ce qui certifie les principes de la gestion durable des forêts.

En outre, nos cloisons permettent d'obtenir des crédits supplémentaires grâce au contenu recyclé : sur la base de l'étude rigoureuse du produit, le niveau moyen de contenu recyclé du produit est d'environ 45%.

MRc4

DIVULGATION ET OPTIMISATION DES PRODUITS DE CONSTRUCTION : COMPOSITION DES MATÉRIAUX

» APPORT DE CLESTRA À CE CRÉDIT

Après avoir réalisé l'inventaire du contenu des matériaux, Clestra déclare, par le biais de l'autodéclaration REACH, l'état de conformité des produits utilisés par rapport au règlement no. 1907/2006 du Parlement Européen et du Conseil du 18 décembre 2006. Ce dernier concerne l'enregistrement, l'évaluation et l'autorisation des substances chimiques, ainsi que les restrictions applicables à ces substances.

En outre, les matériaux contenant de l'amiante et d'autres matériaux nocifs en général ne sont pas utilisés dans la production de cloisons.

MRc5

GESTION DES DÉCHETS DE CONSTRUCTION ET DE DÉMOLITION

» APPORT DE CLESTRA À CE CRÉDIT

La cloison Clestra est simple de mise en oeuvre, chaque élément arrive sur le chantier « fini d'usine » qu'il soit plein, vitré ou porte. Rien n'est construit sur le site, l'intervention sur chantier se résume à un assemblage des panneaux entre eux par simple clavetage. Il n'y a donc pas de déchets, pas de peinture, pas de plâtre et pas de salissure.

Le temps de mise en oeuvre est particulièrement court grâce au système de panneau monobloc. La durée du chantier est ainsi réduite et son impact sur l'environnement également.

Les déchets occasionnés sur le chantier lui-même sont en conséquence minimales et se résument quasiment au seul emballage bois, lequel est, par nature, totalement recyclable. Le traitement de ces déchets est donc simple et s'adaptera en fonction des procédures mises en place spécifiquement pour le chantier, ou, en l'absence de procédures précises, fera sur demande l'objet d'un traitement par nos soins.

EQc2 MATÉRIAUX À FAIBLE ÉMISSION

EQc3 PLAN DE GESTION DE LA QUALITÉ DE L'AIR INTÉRIEUR LORS DE LA CONSTRUCTION

» APPORT DE CLESTRA À CE CRÉDIT

Les cloisons sont produites, assemblées et emballées sur le site de production et ne nécessitent qu'un montage sur place. Ceci réduit considérablement la quantité de travaux de construction sur chantier ainsi que les émissions et l'impact environnemental global lors de l'installation.

Par exemple, la laine de roche est retenue entre la structure des panneaux monobloc et ne provoque ainsi aucune émission lors de la phase de conception, d'exploitation ou de maintenance. Il convient également de noter que les cloisons sont peintes dans notre usine. Il n'est donc pas nécessaire de coller un vinyle de finition et, par conséquent, il n'y a pas d'émissions sur le site.

Les laques mixtes époxy polyester sont appliquées directement dans notre usine et sont à base de pigments organiques inertes. Celles-ci permettent l'absence totale de COV et de toute autre émission dangereuse sur le site.

Une fois les cloisons produites, les missions aériennes analysées sont conformes à la classe d'émission de COV A+. Des tests réalisés selon la méthode standard ISO 16000 et CDPH sont disponibles. Aucun carburant ou solvant n'est nécessaire sur le site pour l'assemblage.

EQc8 VUES DE QUALITÉ

» APPORT DE CLESTRA À CE CRÉDIT

Un point majeur du développement produit est la recherche et le design dans les éléments vitrés pour offrir plus de lumière naturelle aux occupants et préserver les vues prévues par l'architecture du bâtiment avec une esthétique et une fonctionnalité répondant aux besoins des utilisateurs de bureau.

EQc9

PERFORMANCES ACOUSTIQUES

» APPORT DE CLESTRA À CE CRÉDIT

Tous les produits Clestra sont testés dans un laboratoire officiel et répondent aux exigences acoustiques les plus élevées. Notre société offre un service de conseil en ingénierie acoustique aux clients souhaitant installer les solutions les plus adaptées à leur aménagement intérieur.

Les cloisons Clestra ont un niveau élevé de classe de transmission acoustique composite et de classe d'isolation acoustique. Ainsi, elles permettent d'atteindre la contribution substantielle à cette évaluation de crédit.

IPc2

INNOVATION

» APPORT DE CLESTRA À CE CRÉDIT

Les solutions Clestra sont conçues pour être flexibles, faciles à adapter et à modifier à l'intérieur d'un bâtiment. Étant fabriquées à partir de matériaux résistants de haute qualité, elles peuvent être utilisées tout au long du cycle de vie du bâtiment.

Clestra permet d'atteindre des performances exemplaires dans les crédits suivants :

- . Matériaux à faible émission,
- . Performances acoustiques.

BREEAM®

BUILDING RESEARCH ESTABLISHMENT ENVIRONMENTAL ASSESSMENT METHOD

CLESTRA

BREEAM®

BUILDING RESEARCH ESTABLISHMENT ENVIRONMENTAL ASSESSMENT METHOD



Le BREEAM est le standard de certification bâtiment le plus répandu à travers le monde. Chaque type de bâtiment a son référentiel d'évaluation (BREEAM Habitations, Etablissements scolaires, Hôpitaux, International, Tribunaux, Industriel, Bureaux, Centres commerciaux,...).

L'évaluation BREEAM, simple et pragmatique, permet, grâce à une rapide analyse, de calculer la performance environnementale d'un bâtiment.

BREEAM Offices confère à ses demandeurs (architectes, constructeurs,...) la garantie de respecter au mieux l'environnement dès la conception des plans et ce jusqu'à la fin de vie du bâtiment, englobant ainsi toute la durée de vie de ce dernier. Le client, une fois certifié, pourra prouver son engagement dans une démarche environnementale globale.

Toutes ces démarches environnementales permettent également de développer un esprit plus créatif et une dynamique positive améliorant ainsi le moral du travailleur impactant directement sur sa productivité, sa santé, son confort et son bien-être. Les aspects environnementaux sont mis au même niveau que les aspects humains.

MÉCANISME DE CERTIFICATION :

Les critères de notation sont répartis en chapitre d'évaluation afin de couvrir l'ensemble des procédés pris en compte lors de l'évaluation BREEAM. L'évaluation se fait par l'attribution de points appelés crédits, ensuite reportés sur une échelle de valeurs et classés.

Ci-dessous, les dix chapitres existants :

- . Gestion des opérations,
- . Santé & Bien-être,
- . Énergie,
- . Transport,
- . Eau,
- . Matériaux,
- . Déchets,
- . Terrains utilisés & Écologie,
- . Pollution,
- . Innovation.

Les crédits sont ensuite pondérés en fonction de leur importance et aboutissent à l'élaboration d'une grille de résultats, permettant ainsi de classer le niveau de performance de la certification.

Passable	★	≥ 30%
Bon	★★	≥ 45%
Très bon	★★★	≥ 55%
Excellent	★★★★	≥ 70%
Exceptionnel	★★★★★	≥ 85%

Si nous tenons compte du référentiel « BREEAM International New Construction 2016 » existant en version 2.0 datée de Juillet 2017 et applicable pour les nouvelles constructions internationales. Les solutions Clestra ont une incidence favorable directe sur les dix critères suivants :



	Crédits disponibles	Apport potentiel Clestra	Notation en %
Hea 01 Confort visuel	6	6	
Hea 02 Qualité de l'air intérieur	5	5	
Hea 03 Confinement sûr en laboratoire	2	2	
Hea 05 Performances acoustiques	4	4	
Sous-total	17	17	13,87%
Mat 01 Impacts du cycle de vie	6	6	
Mat 03 Approvisionnement responsable des matériaux	4	4	
Mat 06 Efficacité des matériaux	1	1	
Sous-total	11	11	13,00%
Wst 01 Gestion des déchets de construction	3	3	
Wst 06 Adaptabilité fonctionnelle	1	1	
Sous-total	11	11	6,00%
Inn 01 Innovation	10	4	
Sous-total	10	4	4,00%
Total en %			36,87%

Les produits Clestra peuvent apporter **jusqu'à 37% de la notation finale** pour obtenir la certification.

Hea 01

CONFORT VISUEL

» APPORT DE CLESTRA À CE CRITÈRE D'ÉVALUATION

Un point majeur du développement produit est la recherche et le design dans les éléments vitrés pour offrir plus de lumière naturelle aux occupants et préserver les vues prévues par l'architecture du bâtiment avec une esthétique et une fonctionnalité répondant aux besoins des utilisateurs de bureau.

Hea 02

QUALITÉ DE L'AIR INTÉRIEUR

» APPORT DE CLESTRA À CE CRITÈRE D'ÉVALUATION

Les cloisons sont produites, assemblées et emballées sur le site de production et ne nécessitent qu'un montage sur place. Ceci réduit considérablement la quantité de travaux de construction sur chantier ainsi que les émissions et l'impact environnemental global lors de l'installation.

Par exemple, la laine de roche est retenue entre la structure des panneaux monobloc et ne provoque ainsi aucune émission lors de la phase de conception, d'exploitation ou de maintenance. Il convient également de noter que les cloisons sont peintes dans notre usine. Il n'est donc pas

nécessaire de coller un vinyle de finition et, par conséquent, il n'y a pas d'émissions sur le site.

Les laques mixtes époxy polyester sont appliquées directement dans notre usine et sont à base de pigments organiques inertes. Celes-ci permettent l'absence totale de COV et de toute autre émission dangereuse sur le site.

Les panneaux de bois utilisés pour les pièces en bois sont labellisés PEFC, qui certifie les principes de gestion durable des forêts. Ces panneaux répondent à la norme E1 qui comprend le contrôle du traitement à l'urée-formol et au formaldéhyde.

Une fois les cloisons produites, les missions aériennes analysées sont conformes à la classe d'émission de COV A+. Des tests réalisés selon la méthode standard ISO 16000 et CDPH sont disponibles. Aucun carburant ou solvant n'est nécessaire sur le site pour l'assemblage.

Hea 03

CONFINEMENT SÛR EN LABORATOIRE

» APPORT DE CLESTRA À CE CRITÈRE D'ÉVALUATION

Clestra propose des solutions spéciales de salles blanches pour l'industrie pharmaceutique, les laboratoires, la micro-mécanique, la biotechnologie, les cosmétiques, la haute technologie, les soins de santé et tout autre espace classé pour l'industrie en général.

Nous proposons des solutions cohérentes, fiables et efficaces en offrant la possibilité d'intégrer dans les panneaux un ensemble de vanes, de boîtiers de contrôle ou d'autres types d'équipements.

Nos solutions garantissent des niveaux de confinement et de classification conformes aux normes internationales les plus élevées du secteur, telles que les normes européennes cGMP et américaines FDA.

Dans les laboratoires de recherche et de développement, les laboratoires d'analyse, nos installations protègent les personnes, l'environnement et les produits contre la contamination par des micro-organismes et des particules.

Spécialisée dans la conception, la construction et la validation de salles blanches, notre division Cleanroom développe et réalise des solutions clés en main. Celles-ci sont conçues à partir de nos

systèmes de cloisons et de plafonds modulaires, qui peuvent également inclure le système de traitement de l'air, le revêtement de sol, les travaux électriques, la qualification et la maintenance.

Hea 05

PERFORMANCES ACOUSTIQUES

» APPORT DE CLESTRA À CE CRITÈRE D'ÉVALUATION

Tous les produits Clestra sont testés dans un laboratoire officiel et répondent aux exigences acoustiques les plus élevées. Notre société offre un service de conseil en ingénierie acoustique aux clients souhaitant installer les solutions les plus adaptées à leur aménagement intérieur.

Les cloisons Clestra ont un niveau élevé de classe de transmission acoustique composite et de classe d'isolation acoustique. Ainsi, elles permettent d'atteindre la contribution substantielle à cette évaluation de crédit.

Mat 01

IMPACTS SUR LE CYCLE DE VIE

» APPORT DE CLESTRA À CE CRITÈRE D'ÉVALUATION

L'ensemble des gammes de produits Clestra ont des Fiches de Déclaration Environnementale et Sanitaire (FDES). Ces dernières ont été établies conformément aux normes ISO 14025 et EN 15804 et vérifiées par une tierce partie. Ces déclarations et les certificats d'attestation sont accessibles au public.

Mat 03

APPROVISIONNEMENT RESPONSABLE EN MATÉRIAUX DE CONSTRUCTION

» APPORT DE CLESTRA À CE CRITÈRE D'ÉVALUATION

Clestra a mis en place et a certifié :

- . Le système de gestion de l'environnement conformément à la norme ISO 14001,
- . Le système de gestion de la qualité conformément à la norme ISO 9001,
- . Le système de gestion de la sécurité conformément à la norme ISO 45001.

Nos produits ont obtenu l'Évaluation Technique Européen (ETE).

Les panneaux de bois utilisés pour les pièces en bois sont labellisés FSC/PEFC, ce qui certifie les principes de la gestion durable des forêts.

Mat 06

EFFICACITÉ DES MATÉRIAUX

» APPORT DE CLESTRA À CE CRITÈRE D'ÉVALUATION

Les cloisons Clestra sont conçues pour être très flexibles. En cas de déplacement des cloisons, tout peut être récupéré sans générer de déchets. Nous ne parlerons de gestion de déchets qu'en fin de vie du produit.

Les produits Clestra ont un cycle de vie de plus de 50 ans et une durée de vie prouvée de près de 50 ans (des bâtiments existent toujours avec les produits d'origine de la société (1960)). Cette longévité réduit significativement la production de déchets.

En fin de vie, la cloison est traitée aisément car il n'y a que deux composants dissociables et recyclables : l'acier et la laine de roche.

Les produits sont faciles à démonter et à retirer lors de l'entretien.

Wst 01

GESTION DES DÉCHETS DE CONSTRUCTION

» APPORT DE CLESTRA À CE CRITÈRE D'ÉVALUATION

La cloison Clestra est simple de mise en oeuvre, chaque élément arrive sur le chantier « fini d'usine » qu'il soit plein, vitré ou porte. Rien n'est construit sur le site, l'intervention sur chantier se résume à un assemblage des panneaux entre eux par simple clavetage. Il n'y a donc pas de déchets, pas de peinture, pas de plâtre et pas de salissure.

Le temps de mise en oeuvre est particulièrement court grâce au système de panneau monobloc. La durée du chantier est ainsi réduite et son impact sur l'environnement également.

Les déchets occasionnés sur le chantier lui-même sont en conséquence minimes et se résument quasiment au seul emballage bois, lequel est, par nature, totalement recyclable. Le traitement de ces déchets est donc simple et s'adaptera en fonction des procédures mises en place spécifiquement pour le chantier, ou, en l'absence de procédures précises, fera sur demande l'objet d'un traitement par nos soins.

Wst 06

ADAPTABILITÉ FONCTIONNELLE

» APPORT DE CLESTRA À CE CRITÈRE D'ÉVALUATION

Nos cloisons sont conçues pour être très flexibles et avoir un haut niveau d'adaptabilité.

Il est possible d'optimiser la répartition de l'espace par personne ou par zone de travail en fonction de l'évolution des besoins des utilisateurs.

En outre, les produits sont faciles à démonter et à retirer lors de la maintenance.


Inn 01

INNOVATION

» APPORT DE CLESTRA À CE CRITÈRE D'ÉVALUATION

Les produits Clestra ont un fort potentiel pour contribuer de manière substantielle à atteindre le niveau de performance exemplaire dans les domaines suivants :

- . Hea 02 : Qualité de l'air intérieur,
- . Mat 01 : Impacts environnementaux des produits de construction - Analyse du cycle de vie des bâtiments (ACV),
- . Mat 03 : Approvisionnement responsable en matériaux de construction,
- . Wst 01 : Gestion des déchets de construction.



HQE®

HAUTE QUALITÉ ENVIRONNEMENTALE

CLESTRA

HQE®

HAUTE QUALITÉ ENVIRONNEMENTALE



La Haute Qualité Environnementale ou HQE est un concept initié à l'origine par l'Association HQE, reconnue d'utilité publique.

Appliqué aux bâtiments, il se décline aujourd'hui en label de qualité certifié NF, une marque volontaire de qualité, propriété d'AFNOR, Association Française de Normalisation. Son exploitation est confiée à AFNOR Certification.

Actuellement le référentiel « HQE Bâtiment Durable, secteurs Bureau et Hôtellerie » existe en version 3.0 datée de Janvier 2019. Dans cette version, il y a quatre engagements dont douze objectifs :

- 1. Management responsable**
- 2. Qualité de vie**
- 3. Respect de l'environnement**
- 4. Performance économique**

Les solutions Clestra ont une incidence favorable directe sur les huit objectifs suivants :

1. MANAGEMENT RESPONSABLE

10. Une organisation adaptée aux objectifs de qualité, de performance et de dialogue
11. Un pilotage pour un projet maîtrisé
12. Une évaluation garante de l'amélioration continue

2. QUALITÉ DE VIE

1. Des lieux de vie plus sûrs et qui favorisent la santé
2. Des espaces agréables à vivre, pratiques et confortables

3. RESPECT DE L'ENVIRONNEMENT

4. Une utilisation raisonnée des énergies et des ressources naturelles
5. La limitation des pollutions et la lutte contre le changement climatique

4. PERFORMANCE ÉCONOMIQUE

7. Optimisation des charges et des coûts

1. MANAGEMENT RESPONSABLE

10. ORGANISATION ADAPTÉE AUX OBJECTIFS DE QUALITÉ, PERFORMANCE ET DE DIALOGUE

» APPORT DE CLESTRA À CET OBJECTIF

Le Système de Management Responsable (SMR) de Clestra inclut ISO 9001, ISO 14001 et ISO 45001. L'usine de Strasbourg a obtenu cette certification par une tierce partie.

Mention visée par le demandeur :

M1 à M5

11. PILOTAGE POUR UN PROJET MAÎTRISÉ

» APPORT DE CLESTRA À CET OBJECTIF

Les modules de cloisons Clestra sont fabriqués sur mesure en fonction de la trame de chaque bâtiment et permettent ainsi une modularité totale. Chaque module pouvant se substituer à un autre selon les besoins d'évolution de l'installation. Le tout sans destruction, sans salissure permettant ainsi aux utilisateurs de poursuivre leur activité si cela est nécessaire. Le matériel lors d'une transformation est récupérable à 100%.

Les panneaux et les portes sont tolérancés pour permettre leur déplacement sans recoupe ou nécessité de nouveau matériel : pas de déchets, ni pas de production d'éléments de remplacement.

La cloison Clestra est simple de mise en oeuvre, chaque élément arrive sur le chantier « fini d'usine » qu'il soit plein, vitré ou porte. Rien n'est construit sur le site, l'intervention sur chantier se résume à un assemblage des panneaux entre eux par simple clavetage. Il n'y a donc pas de déchets, pas de peinture, pas de plâtre et pas de salissure.



1. MANAGEMENT RESPONSABLE

Le temps de mise en oeuvre est particulièrement court grâce au système de panneau monobloc. La durée du chantier est ainsi réduite et son impact sur l'environnement également.

Les déchets occasionnés sur le chantier lui-même sont en conséquence minimales et se résument quasiment au seul emballage bois, lequel est, par nature, totalement recyclable. Le traitement de ces déchets est donc simple et s'adaptera en fonction des procédures mises en place spécifiquement pour le chantier, ou, en l'absence de procédures précises, fera sur demande l'objet d'un traitement par nos soins.

Mention visée par le demandeur :

M1 à M5

12.

ÉVALUATION GARANTE DE L'AMÉLIORATION CONTINUE

» APPORT DE CLESTRA À CET OBJECTIF

L'évaluation des performances de l'opération par rapport aux objectifs visés et l'amélioration continue font partie du système de management selon ISO 9001, ISO 14001 et ISO 45001.

Un point majeur du développement produit est la recherche et le design dans les différents éléments afin d'offrir une esthétique et une fonctionnalité répondant aux besoins des utilisateurs de bureau.

Mention visée par le demandeur :

M1 à M5

2. QUALITÉ DE VIE

1. DES LIEUX DE VIE PLUS SÛRS ET QUI FAVORISENT LA SANTÉ

1.1 Qualité de l'air intérieur

» APPORT DE CLESTRA À CET OBJECTIF

Les cloisons sont produites, assemblées et emballées sur le site de production et ne nécessitent qu'un montage sur place. De cette manière, la laine de roche est retenue entre la structure des panneaux monobloc et ne provoque ainsi aucune émission lors de la phase de conception, d'exploitation ou de maintenance.

Les cloisons, quant à elles, sont peintes directement dans notre usine et ne nécessitent aucun ajout de vinyle de finition. Par conséquent, aucune émanation n'est possible sur le site.

Les panneaux de bois utilisés pour les pièces en bois sont labellisés FSC/PEFC, qui certifie les principes de la gestion durable des forêts. Ces derniers répondent à la norme E1 avec contrôle de l'utilisation d'urée formol et de formaldéhyde.

Selon les tests d'émission effectués et la recommandation basée sur la réglementation française du 23 mars 2011 (décret DEVL1101903D)

et du 19 avril 2011 (arrêté DEVL1104875A), les émissions surfaciques des cloisons appartiennent à la classe d'étiquetage A+ par rapport à la concentration de COVT, y compris formaldéhyde et benzène.

Mention visée par le demandeur :

Niveau E à A

2. DES ESPACES AGRÉABLES ET PRATIQUES À VIVRE

2.1 Accessibilité

» APPORT DE CLESTRA À CET OBJECTIF

Les cloisons permettent de distinguer les éléments de murs, de portes et de poignées. L'utilisation des portes Clestra est facile grâce à la qualité des jonctions et des serrures installées. De ce fait, le risque de chocs ou d'accidents est minimisé, y compris lors du suivi de montage.



2. QUALITÉ DE VIE

La dimension des panneaux pleins simplifie la mise en œuvre et le système de fixation, directement intégré sur le panneau, rend tout couvre-joint superflu.

Tous les panneaux (pleins, vitrés, portes) sont interchangeables et conservent d'excellentes caractéristiques techniques, y compris en termes de stabilité, de réaction au feu et d'acoustique.

Mention visée par le demandeur :

Niveau E à A

2.2 Adaptabilité

» APPORT DE CLESTRA À CET OBJECTIF

Le panneau monobloc est un élément amovible. Il facilite les réaménagements de l'espace lors de l'évolution des services, tout en réduisant la durée des opérations. Réutiliser les panneaux permet aussi de réduire les coûts d'exploitation et l'impact environnemental.

En plus, les produits ont obtenu l'Évaluation Technique Européenne (ETE).

Mention visée par le demandeur :

Niveau E à A

2. QUALITÉ DE VIE

2.4 Confort acoustique

» APPORT DE CLESTRA À CET OBJECTIF

Tous les produits Clestra sont testés dans un laboratoire officiel et répondent aux exigences acoustiques les plus élevées. Clestra propose un service « Essais et Expertise » en ingénierie acoustique à la clientèle soucieuse d'installer les produits les plus adaptés à l'aménagement intérieur souhaité.

Mention visée par le demandeur :

Niveau E à A

2.5 Confort visuel

» APPORT DE CLESTRA À CET OBJECTIF

Un point majeur du développement produit est la recherche et le design dans les éléments vitrés pour offrir plus de lumière naturelle aux occupants et préserver les vues prévues par l'architecture du bâtiment avec une esthétique et une fonctionnalité répondant aux besoins des utilisateurs de bureau.

Les produits vitrés Clestra peuvent offrir jusqu'à plus de 96% de surface transparente. Leur utilisation augmente les surfaces exposées à la lumière naturelle.

Mention visée par le demandeur :

Niveau E à A

3. RESPECT DE L'ENVIRONNEMENT

4. UNE UTILISATION RAISONNÉE DES ÉNERGIES ET DES RESSOURCES NATURELLES

4.1 Énergie

4.2 Consommation d'énergies liée à la phase d'utilisation du bâtiment

» APPORT DE CLESTRA À CET OBJECTIF

La durabilité et réutilisabilité de nos cloisons : grosse économie de moyens et d'énergie. Réduction des perturbations et de l'inconfort lors des modifications des implantations de cloisons.

Clestra a élaboré les Fiches de Déclaration Environnementale et Sanitaire qui contiennent le calcul de la consommation prévisionnelle d'énergie primaire et peuvent être utilisées pour identification dans le classement HQE.

Mention visée par le demandeur :

Niveau E à A

5. LA LIMITATION DES POLLUTIONS ET LA LUTTE CONTRE LE CHANGEMENT CLIMATIQUE

5.1 Déchets

5.1.3 Déchets de chantier

» APPORT DE CLESTRA À CET OBJECTIF

La cloison Clestra est simple de mise en oeuvre, chaque élément arrive sur le chantier « fini d'usine » qu'il soit plein, vitré ou porte. Rien n'est construit sur le site, l'intervention sur chantier se résume à un assemblage des panneaux entre eux par simple clavetage. Il n'y a donc pas de déchets, pas de peinture, pas de plâtre et pas de salissure.

Les déchets occasionnés sur le chantier lui-même sont en conséquence minimes et se résument quasiment au seul emballage bois, lequel est, par nature, totalement recyclable. Le traitement de ces déchets est donc simple et s'adaptera en fonction des procédures mises en place spécifiquement pour le chantier, ou, en l'absence de procédures précises, fera sur demande l'objet d'un traitement par nos soins.



3. RESPECT DE L'ENVIRONNEMENT

Les cloisons Clestra sont conçues pour être très flexibles. En cas de déplacement des cloisons, tout peut être récupéré sans générer de déchets. Nous ne parlerons de gestion de déchets qu'en fin de vie du produit.

En fin de vie, la cloison est traitée aisément car il n'y a que deux composants dissociables et recyclables : l'acier et la laine de roche.

Le démontage et l'enlèvement des produits est aisée. Cet exercice se pratique déjà depuis de nombreuses années.

Mention visée par le demandeur :

Niveau E à A

5.2 Changement climatique

5.2.1 Émissions de CO2 liées aux consommations d'énergies en phase d'utilisation du bâtiment

» APPORT DE CLESTRA À CET OBJECTIF

La cloison est amovible. À chaque nouvelle reconfiguration du plan de cloisonnement, près de 100% des composants sont réutilisés. Le cycle de vie de la construction est donc allongé jusqu'à plusieurs décennies.

Cela permet d'économiser les ressources naturelles, de diminuer les émissions de CO2, de réduire les déchets et l'impact environnemental global.

Mention visée par le demandeur :

Niveau E à A

5.3 Impacts environnementaux sur le cycle de vie

5.3.1 Indicateurs énergétiques et environnementaux sur le cycle de vie

» APPORT DE CLESTRA À CET OBJECTIF

Les indicateurs énergétiques et environnementaux sur le cycle de vie des cloisons sont estimés par le biais des Fiches de Déclaration Environnementale et Sanitaire qui sont disponibles via la base de donnée INIES ou sur demande.

Ces résultats peuvent être utilisées pour l'identification dans le classement HQE.

Mention visée par le demandeur :

**Niveau Carbon 1, Carbon 2,
Énergie 1 à 4**

4. PERFORMANCE ÉCONOMIQUE

7. OPTIMISATION DES CHARGES ET DES COÛTS

» APPORT DE CLESTRA À CET OBJECTIF

Les besoins en maintenance de nos cloisons sont quasiment nuls. Une procédure de surveillance annuelle est proposée afin de contrôler la bonne tenue dans le temps de l'installation, et éventuellement procéder à une réparation quelle qu'en soit l'origine (en l'occurrence détérioration due à de mauvais traitements).

Les procédés de maintenance ou d'entretien ne nécessitent aucun apport de produits agressifs. Pour le nettoyage, de l'eau savonneuse suffit.

Les produits Clestra ont un cycle de vie de plus de 50 ans et une durée de vie prouvée de près de 50 ans (des bâtiments existent toujours avec les produits d'origine de la société (1960)). Cette longévité réduit significativement la production de déchets.

Mention visée par le demandeur :

Niveau E à A

A serene landscape featuring a calm lake reflecting a dense forest of tall evergreen trees. In the background, misty mountains are visible under a soft, overcast sky. The scene is framed by several overlapping, semi-transparent geometric shapes in white and orange, creating a modern, layered aesthetic.

CERTIFICATIONS CLESTRA

CERTIFICATIONS ET PV D'ESSAIS OFFICIELS

CLESTRA

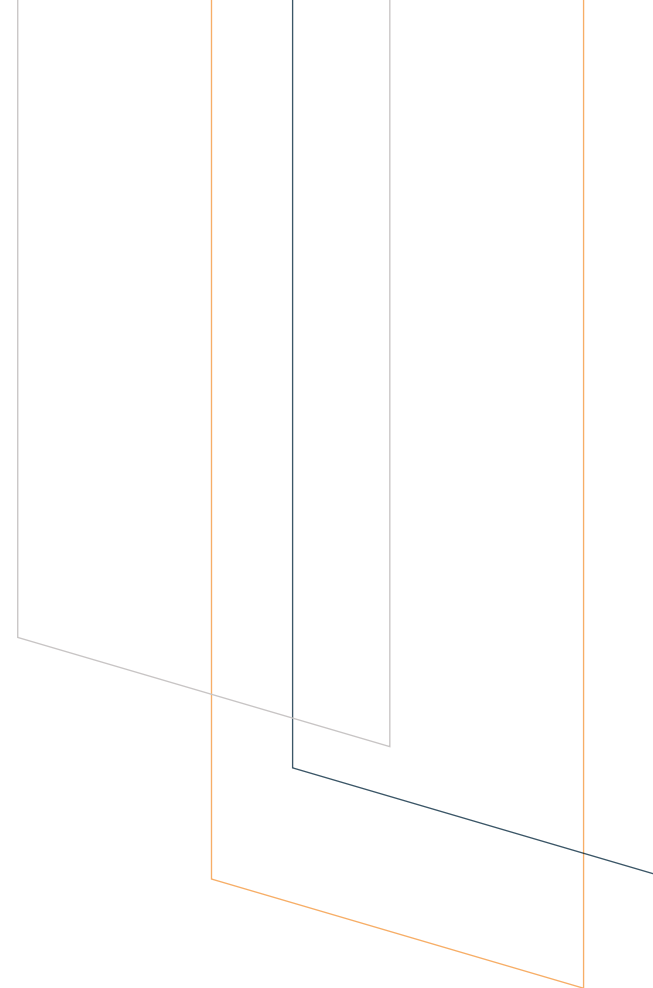
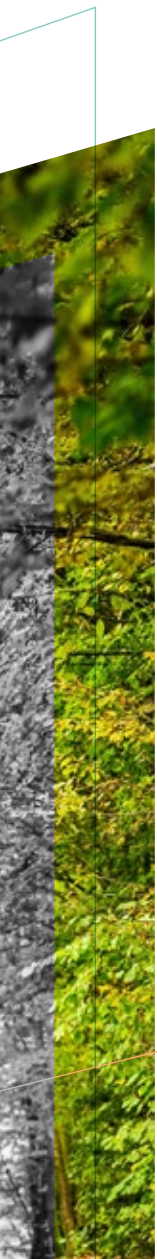
ETE

ÉVALUATION TECHNIQUE EUROPÉENNE

L'ETE constitue une définition unique et complète des performances attendues d'une cloison intérieure non porteuse.

Les performances dans les cahiers des charges seront désormais exprimées selon les définitions de l'ETE. Cette référence se fera progressivement, en fonction de l'entrée en vigueur des normes européennes de classement.

Clestra a obtenu les certifications ETE pour la majorité des produits de la gamme Clestra, les autres certifications sont en cours d'obtention.



CERTIFICATION QSE

QUALITÉ, SÉCURITÉ ET ENVIRONNEMENT

Clestra a obtenu la triple certification ISO 9001, ISO 14001 et ISO 45001 pour son usine et ses bureaux à Strasbourg.

CERTIFICAT
N° CSM/CLE009-004

CERTIFICATION INTERNATIONAL
SOCOTEC

certifie que le système de management de l'organisme :

CLESTRA HAUSERMAN
1 Route du Dr Albert Schweitzer 67400 IL_KIRCH GRAFENSTADEN

a été évalué et jugé conforme aux exigences de la norme :

ISO 9001 : 2015 - ISO 14001 : 2015
***ISO 45001 : 2018**

pour les activités suivantes :

CONCEPTION ET FABRICATION DE CLOISON ET PLAFONDS AMOVIBLES A DESTINATION DES SECTEURS TERTIAIRES ET INDUSTRIELS.
Design and manufacturing of relocatable partitions and ceilings for interior fitout of commercial and industrial buildings.
Konzeption und herstellung von versetzbaren trennwänden und decken für die einrichtung von dienstleistungs und industriegebäuden.

Déclaré le : **24/04/2020**
Valable jusqu'au : **22/03/2023** (Sous réserve du maintien de la conformité du système de management de l'organisme)
*Référentiel non couvert par l'accréditation : ISO 45001 : 2018

Guillaume REY Directeur Opérationnel

cofrac ACCREDITATION N°4-0549
PORTÉE CERTIFICATION DISPONIBLE SUR WWW.COFRAC.FR

SOCOTEC Certification France
Tours Pacific, 13 cours Valmy - 92800 PUTEAUX
www.socotec-certification-international.fr

CSM_FORM_015 - V7.0 CGI-21122017-FR-FR

ISO 9001

SYSTÈME DE MANAGEMENT DE QUALITÉ

Clestra a obtenu la certification ISO 9001 pour son usine de Taicang, en Chine.



ISO 9001

SYSTÈME DE MANAGEMENT DE QUALITÉ

Clestra a obtenu la certification ISO 9001 pour son usine de Gumi, en Corée du Sud.



ISO 14001

SYSTÈME DE MANAGEMENT DE L'ENVIRONNEMENT

Clestra a obtenu la certification ISO 14001 pour son usine de Taicang, en Chine.



ISO 45001

SYSTÈME DE MANAGEMENT DE LA SANTÉ ET DE LA SÉCURITÉ

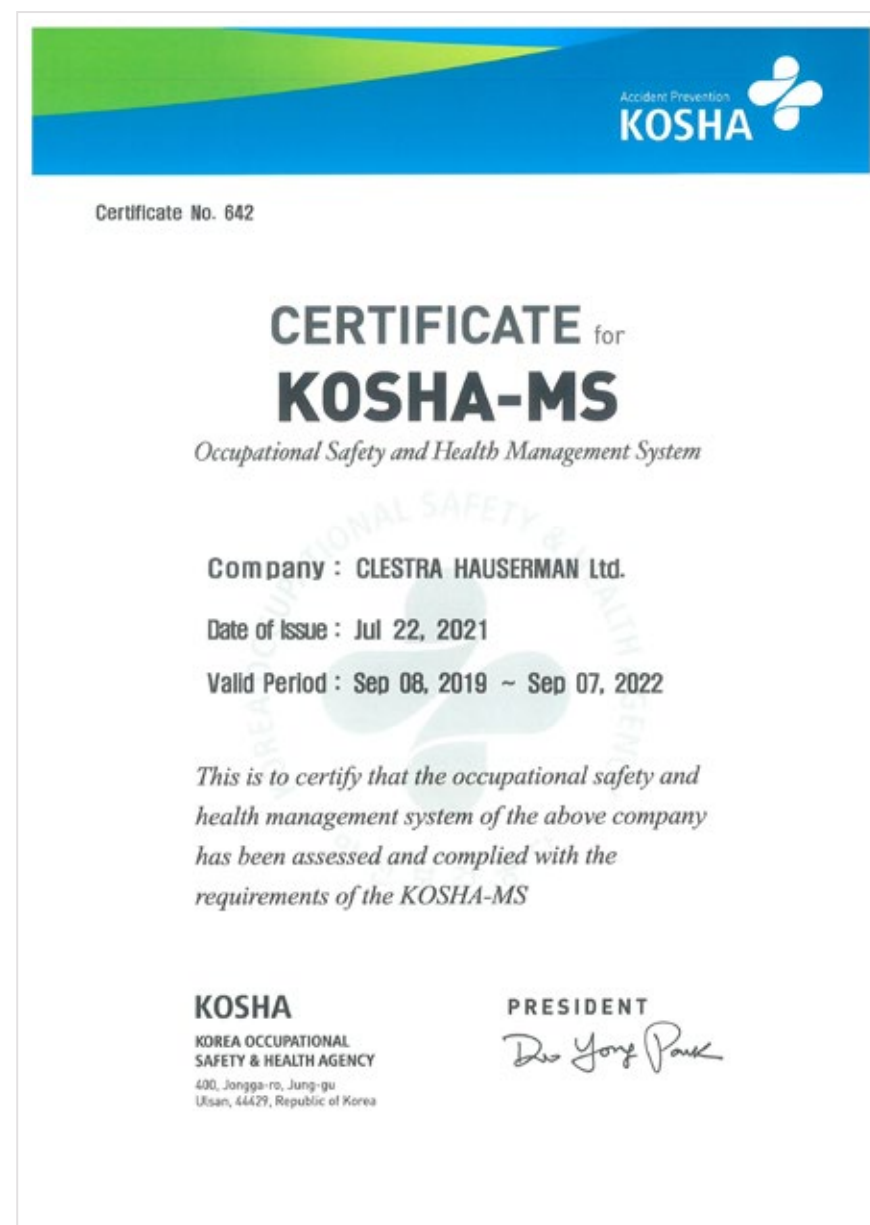
Clestra a obtenu la certification ISO 45001 pour son usine de Taicang, en Chine.



KOSHA 18001

SYSTÈME DE MANAGEMENT DE LA SANTÉ ET DE LA SÉCURITÉ

Clestra a obtenu la certification KOSHA 18001 pour son usine de Gumi, en Corée du Sud.



CRADLE TO CRADLE®

Engagé pour demain, Clestra a entrepris la certification Cradle to Cradle® de l'ensemble de sa gamme de cloisons pour garantir toujours plus de qualité à ses clients et être au plus près de l'environnement.

La certification Cradle to Cradle® est une mesure mondialement reconnue de produits plus sûrs et plus durables conçus pour l'économie circulaire. Elle permet de vérifier que les produits, de leur conception jusqu'à leur recyclage, créent un impact positif aussi bien sur les personnes que sur l'environnement.

Le niveau de certification d'un produit est évalué en fonction des cinq catégories suivantes :

Matériaux sains : cette catégorie permet de garantir que les produits sont fabriqués à l'aide de produits chimiques aussi sûrs que possible pour l'homme et l'environnement.

Réutilisation des matériaux : cette catégorie vise à éliminer la notion de déchets en veillant à ce que les produits restent dans des cycles perpétuels d'utilisation et à ce qu'ils soient réutilisés d'un cycle d'utilisation à un autre.

Énergie renouvelable et gestion carbone : cette catégorie permet de garantir que les produits sont fabriqués à l'aide d'énergies renouvelables afin que l'impact des gaz à effet de serre, lié au changement climatique, lui-même dû à la fabrication des produits, soit réduit ou éliminé.

Gestion de l'eau : cette catégorie permet de garantir que l'eau est reconnue comme une ressource précieuse, que les bassins hydrographiques soient protégés et que les personnes ainsi que tous les autres organismes aient accès à de l'eau propre.

Équité sociale : cette catégorie a pour objectif de concevoir des opérations commerciales qui honorent toutes les personnes et les systèmes naturels concernés par la fabrication d'un produit.



CRADLE TO CRADLE®

Clestra a obtenu la certification Cradle to Cradle®
Bronze pour ses gammes de solution :

- . synOps
- . synchrOne
- . Métropolines 1
- . pleinAir

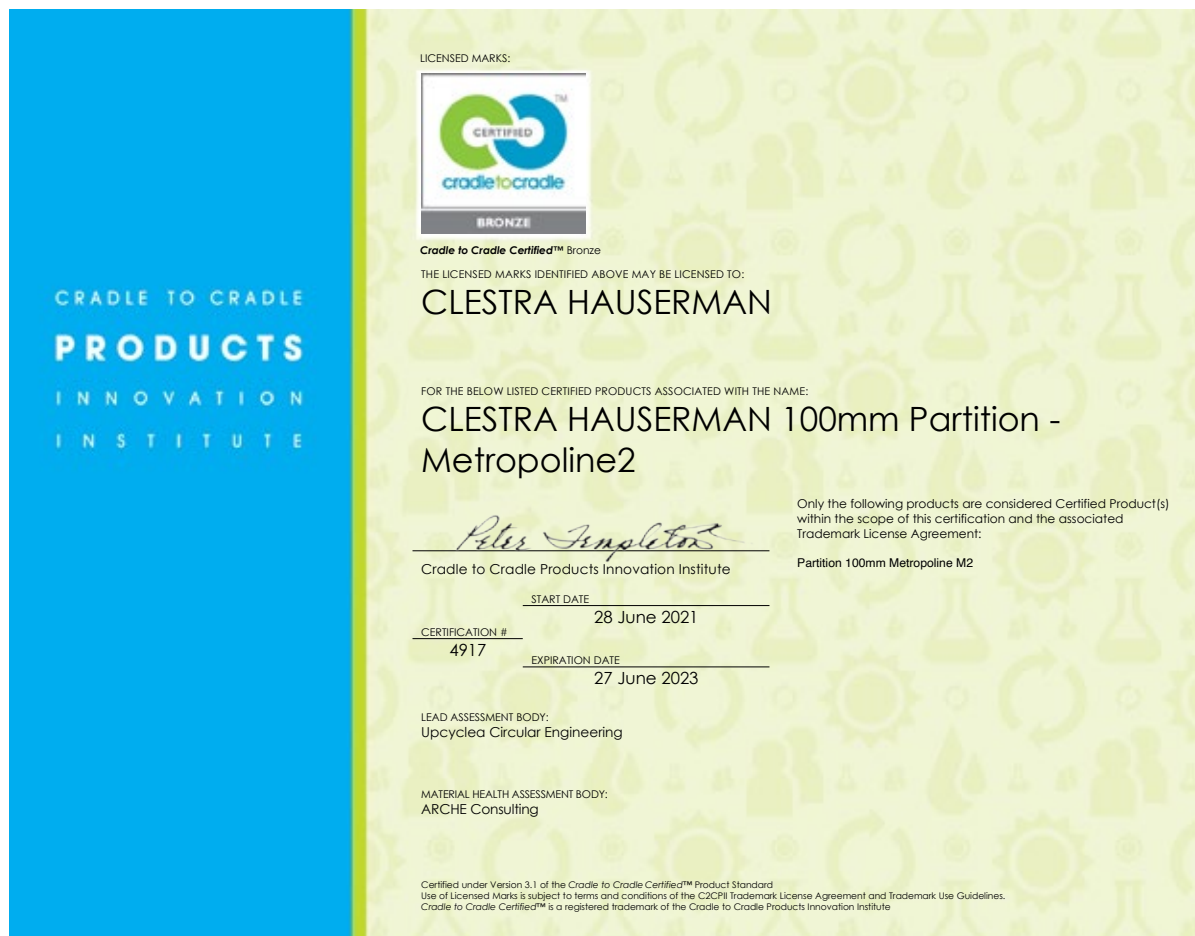
» Cliquez [ici](#) pour voir le détail
des produits certifiés.

The image shows a Cradle to Cradle Certified Bronze certification document. On the left, a blue vertical bar contains the text "CRADLE TO CRADLE PRODUCTS INNOVATION INSTITUTE". The main document area has a light green background with a pattern of icons. At the top, it says "LICENSED MARKS:" followed by the Cradle to Cradle Certified Bronze logo. Below the logo, it states "Cradle to Cradle Certified™ Bronze" and "THE LICENSED MARKS IDENTIFIED ABOVE MAY BE LICENSED TO: CLESTRA HAUSERMAN". Further down, it says "FOR THE BELOW LISTED CERTIFIED PRODUCTS ASSOCIATED WITH THE NAME: CLESTRA HAUSERMAN 83mm Partition - Synops, Synchrone, Metropole 1, pleinAir". A signature of Peter Jempton is present, with the text "Cradle to Cradle Products Innovation Institute" below it. To the right of the signature, it says "Only the following products are considered Certified Product(s) within the scope of this certification and the associated Trademark License Agreement: Partition 83mm Synops, Synchrone, pleinAir and Metropole M1". Below the signature, there are fields for "START DATE" (28 June 2021) and "EXPIRATION DATE" (27 June 2023). The "CERTIFICATION #" is 4916. At the bottom, it lists the "LEAD ASSESSMENT BODY: Upcyclea Circular Engineering" and the "MATERIAL HEALTH ASSESSMENT BODY: ARCHE Consulting". A small disclaimer at the very bottom states: "Certified under Version 3.1 of the Cradle to Cradle Certified™ Product Standard. Use of Licensed Marks is subject to terms and conditions of the C2CPII Trademark License Agreement and Trademark Use Guidelines. Cradle to Cradle Certified™ is a registered trademark of the Cradle to Cradle Products Innovation Institute."

CRADLE TO CRADLE®

Clestra a obtenu la certification Cradle to Cradle® Bronze pour sa gamme de solution Métropolines 2.

» Cliquez [ici](#) pour voir le détail des produits certifiés.



FDES

FICHE DE DÉCLARATION ENVIRONNEMENTALE ET SANITAIRE

- . Quel est l'impact environnemental de nos produits ?
- . Quelles sont les ressources notamment en matières premières et en énergies qui sont consommées ?
- . Quels sont les rejets et les déchets générés ?

Ces questions dépassent le simple cadre de la production industrielle des produits et nécessite une étude complète nommée « Analyse de cycle de vie » et communément appelée ACV ou Écobilan.

Selon la norme NF EN 15804+A1:2014-04 il s'agit de « compilation et évaluation des intrants, des extrants et des impacts environnementaux potentiels d'un système de produits au cours de son cycle de vie ». Le périmètre de l'ACV peut varier en fonction des quantités d'étapes du cycle de vie du produit. L'analyse peut se constituer que de l'étape de production ou de l'étape de production associée à des étapes choisies concernant le cycle de vie. Le périmètre de l'ACV atteindra son niveau le plus large lors de la prise en compte complète du cycle de vie. Cette complétude se constitue de l'étape de production, l'installation dans le bâtiment, l'utilisation et la maintenance, les remplacements, la démolition, le traitement des déchets en vue d'une réutilisation, d'une récupération, d'un recyclage ou l'élimination, ce qui signifie « du berceau à la tombe ». Cette norme est issue de la norme internationale ISO 14025.

Une déclaration environnementale de produit ou une fiche de déclaration environnementale et sanitaire est un document vérifié et enregistré de manière indépendante communiquant des informations transparentes et comparables sur l'impact environnemental du cycle de vie des produits. En tant que déclaration volontaire de l'impact environnemental du cycle de vie, le fait qu'un produit soit associé à un DEP n'implique pas que le produit déclaré soit supérieur aux autres produits du point de vue environnemental.

L'objectif principal du système de déclarations environnementales est de permettre et d'aider les organisations à communiquer des informations environnementales quantifiées sur le cycle de vie de leurs produits d'une manière crédible, comparable et compréhensible.

Pour chacune des ses étapes sont ainsi analysées les entrées sorties de paramètres environnementaux :

- . Énergie
- . Matières premières
- . Eau
- . Émissions et rejets
- . Déchets

L'étude établit une fiche récapitulative qui quantifie les Indicateurs d'Impact basés sur les flux émis et reçus par rapport aux milieux naturels en terme :

- . de consommation de ressources
- . d'émissions dans l'air, l'eau et le sol
- . de production de déchets



À l'heure actuelle, Clestra a à sa disposition deux FDES collectives pour la gamme de cloisons vitrées Métropolitaines 1 et deux FDES individuelles pour l'ensemble des gammes de panneaux pleins.

FDES COLLECTIVE

Fiche de Déclaration Environnementale et Sanitaire Collective de cloison démontable en profilés aluminium à remplissage vitré (épaisseur totale de 18 à 24 mm) et bord-à-bord.

» Cliquez [ici](#) pour télécharger le document complet.



Attestation de conformité au cadre de validité

- FDES collective de cloison démontable en profilés aluminium à remplissage vitré (épaisseur totale de 18 à 24 mm) et bord-à-bord -

La section cloison du SNFA publie cinq Fiches de Déclaration Environnementale et Sanitaire collectives et vérifiées par tierce partie indépendante. Les FDES de cloisons démontables suivantes sont disponibles sur la [base INIES](#) :

Nom de la FDES	Identifiant INIES
Cloison démontable en profilés aluminium à remplissage opaque	7-1804:2018
Cloison démontable en profilés aluminium à remplissage vitré (épaisseur totale de 12 à 16 mm)	7-1805:2018
Cloison démontable en profilés aluminium à remplissage vitré (épaisseur totale de 18 à 24 mm)	7-1806:2018
Cloison démontable en profilés aluminium à remplissage bloc-porte opaque	7-1807:2018
Cloison démontable en profilés aluminium à remplissage bloc-porte vitré	7-1808:2018

Je soussigné Olivier MEYER, en qualité de Directeur Produit de la société Clestra HAUSERMAN, atteste que les produits listés ci-dessous sont conformes au cadre de validité de la FDES « Cloison démontable en profilés aluminium à remplissage vitré (épaisseur totale de 18 à 24 mm) » :

- Notre société est membre du SNFA ou utilise des systèmes conçus par un membre de la section cloison du SNFA,
- Les produits sont conformes au produit type décrit dans la FDES et bénéficient de l'attestation CERFF n° 7,
- Les paramètres sensibles (masses d'aluminium, acier, vitrages, joints, isolants, remplissages...) respectent le tableau des plages de variation de la FDES,
- Les produits ne contiennent pas plus de 0,1% en masse d'une substance classée extrêmement préoccupante (SVHC) selon la liste candidate fournie par l'annexe XIV du règlement REACH.

FDES COLLECTIVE

Fiche de Déclaration Environnementale et Sanitaire Collective de cloison démontable en profilés aluminium à remplissage vitré (épaisseur totale de 12 à 16 mm).

» Cliquez [ici](#) pour télécharger le document complet.



Attestation de conformité au cadre de validité

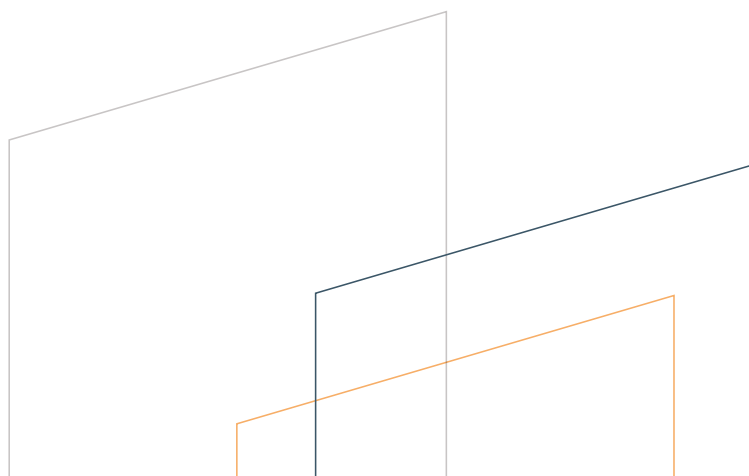
- FDES collective de cloison démontable en profilés aluminium à remplissage vitré (épaisseur totale de 12 à 16 mm) -

La section cloison du SNFA publie cinq Fiches de Déclaration Environnementale et Sanitaire collectives et vérifiées par tierce partie indépendante. Les FDES de cloisons démontables suivantes sont disponibles sur la [base INIES](#) :

Nom de la FDES	Identifiant INIES
Cloison démontable en profilés aluminium à remplissage opaque	7-1804:2018
Cloison démontable en profilés aluminium à remplissage vitré (épaisseur totale de 12 à 16 mm)	7-1805:2018
Cloison démontable en profilés aluminium à remplissage vitré (épaisseur totale de 18 à 24 mm)	7-1806:2018
Cloison démontable en profilés aluminium à remplissage bloc-porte opaque	7-1807:2018
Cloison démontable en profilés aluminium à remplissage bloc-porte vitré	7-1808:2018

Je soussigné Olivier MEYER, en qualité de Directeur Produit de la société Clestra HAUSERMAN, atteste que les produits listés ci-dessous sont conformes au cadre de validité de la FDES « Cloison démontable en profilés aluminium à remplissage vitré (épaisseur totale de 12 à 16 mm) » :

- Notre société est membre du SNFA ou utilise des systèmes conçus par un membre de la section cloison du SNFA,
- Les produits sont conformes au produit type décrit dans la FDES et bénéficient de l'attestation CERFF n° 1234567890,
- Les paramètres sensibles (masses d'aluminium, acier, vitrages, joints, isolants, remplissages...) respectent le tableau des plages de variation de la FDES,
- Les produits ne contiennent pas plus de 0,1% en masse d'une substance classée extrêmement préoccupante (SVHC) selon la liste candidate fournie par l'annexe XIV du règlement REACH.



FDES INDIVIDUELLE

Fiche de Déclaration Environnementale et Sanitaire Individuelle de la gamme de cloison amovible monobloc à parement en acier.

» Cliquez [ici](#) pour télécharger le document complet.

Fiche de Déclaration Environnementale et Sanitaire

CLESTRA
FOLIOLETTUM
BREVETÉ
• DÉPOSÉ

FDES - Fiche de Déclaration Environnementale et Sanitaire

Gamme de cloison amovible monobloc
à parement en acier

Etude réalisée par EcoAct, numéro d'inscription INIES : 4-523:2021

Date de publication : mai 2021

Date de validité : mai 2026



FDES INDIVIDUELLE

Fiche de Déclaration Environnementale et Sanitaire Individuelle de la gamme de cloison amovible monobloc à parement en acier renforcé.

» Cliquez [ici](#) pour télécharger le document complet.

Fiche de Déclaration Environnementale et Sanitaire

CLESTRA
HILBERTON
BREVETÉ • DÉPOSÉ

FDES - Fiche de Déclaration Environnementale et Sanitaire

Gamme de cloison amovible monobloc à parement en acier renforcé

Etude réalisée par EcoAct, numéro d'inscription INIES : 4-524:2021

Date de publication : mai 2021

Date de validité : mai 2026



ÉMISSIONS COV

ÉMISSIONS DES COMPOSÉS ORGANIQUES VOLATILS

Afin d'informer en toute transparence l'utilisateur sur le niveau d'émissions en polluants volatils d'un produit de construction ou de décoration, l'industriel a l'obligation d'apposer sur l'étiquette une information à ce sujet.

Les cloisons Clestra sont classées A+, la meilleure classification d'émissions dans l'air intérieur.

Clestra a effectué les tests d'émissions de COV selon le protocole CDPH-IAQ, version 1.2 datée de Janvier 2017 qui confirment la conformité de nos produits.

» Cliquez [ici](#) pour télécharger le document complet.



Attestation

Le 1 decembre 2014, Eurofins Product Testing A/S a reçu un échantillon de sandwich panneau portant le nom suivant:

83-85-91-92-93-94

Délivré par

Clestra Hauserman

Les émissions ont été testées selon les exigences de la réglementation relative à l'étiquetage des produits de construction ou de revêtement de mur ou de sol et des peintures et vernis sur leurs émissions de polluants volatils (arrêté d'avril 2011). La préparation de l'échantillon, le test et l'évaluation ont été réalisés conformément aux exigences des normes ISO 16000 dans leurs dernières versions, voir le rapport 392-2014-00289801Brev1.

Les résultats de test conformément aux recommandations de la réglementation peuvent être résumés comme suit :

ÉMISSIONS DANS L'AIR INTÉRIEUR*



*Information sur le niveau d'émission de substances volatiles dans l'air intérieur, présentant un risque de toxicité par inhalation, sur une échelle de classe allant de A+ (très faibles émissions) à C (fortes émissions).

La classe d'émission de COV du produit a été indiquée sans tenir explicitement compte de l'incertitude associée au résultat. Conformément au décret n°2011-321 du 23 mars 2011, l'indication de la classe d'émission de COV relève de la seule responsabilité de la personne - physique ou morale - mettant à disposition le produit sur le marché français.

11 février 2015



 Maria Pelle
 Chimiste



 Janne R. Norup
 Chimiste

Eurofins Product Testing A/S • Smedeskøvej 38, 8464 Galten, Denmark • Tel. +45 70 22 42 76
www.product-testing.eurofins.com



WWW.CLESTRA.COM

CLESTRA